

ŽARDĖS KAIMO KAPINIŲ BŪKLĖ NUO XX A. VIDURIO IKI DABARTIES

Arminas Štuopys
Klaipėdos universitetas

Įvadas

Nuo XX a. vidurio iki XXI a. pradžios priemiestinių suvalstybtųjų ūkių kūrimasis ir jų pavaldumo kaita, organizacinės reformos, žemėtvarkos pertvarkos, dirbamųjų žemių melioravimas, karinio poligono įsikūrimas ir plėtra, kitos teritorinės reorganizacijos, prasidėjusi ir intensyvėjanti pietinės Klaipėdos miesto dalies kvartalų ekspansija, geležinkelio ir automobilinio transporto mazgų, miesto komunalinio ūkio ir infrastruktūros, pramonės objektų plėtra daliai pietinėse Klaipėdos apylinkėse egzistavusių archeologinių ir istorinių objektų, seniesiems krašto kaimams (Bandužių kapinynui¹, Bandužių kaimo kapinaitėms, nebeegzistuojantiems ar merdintiems Vaidaugų, Žardės, Laistų ir kt. kaimams bei dvarų sodyboms), nuo seno susiformavusiam vieškelių tinklui buvo lemtinga – jei ir nesunaikino, tai nepataisomai sužalojo. Svarbu, kad Žardės kapinaitės² netaptų dar vienu užmarštin benugrimšančiu objektu. Tiesa, per įvardytą permainų laikotarpį šio nedidelio sklypo paskirtis išliko pirminė, bet iš tikro jis tik išlaikė kapinių pavadinimą – Žardės kapinėse nebelaidojama nuo pokario, o paminkliniais akmenimis pažymėtų kapų skaičius per aptariamą laikotarpį nuolat mažėjo. Tikėtina, kad kapinaitės tebėra pradinio ploto ribose, tačiau jų būklė gerokai pakito. Pokario politiniai ir socialiniai pokyčiai, urbanistinė plėtra tam turėjo didelę įtaką; panašu, kad ilgainiui Žardėje nebeliks ir jomis besirūpinančių asmenų.

Šiame tekste siekiama: 1) susisteminti, apibendrinti ir paskelbti 2010–2012 metais įvardytose apylinkėse surengtose ekspedicijose ir iš kitų šaltinių autoriaus surinktą medžiagą, susijusią su Žardės kapinaitėmis, jų pokarine raida bei kol kas tik keliais identifikuotais jose atgulusiais Klaipėdos krašto gyventojais³, 2) remiantis Žardės kapinių raida, pateikti kultūrinio kraštovaizdžio pokyčius, susijusius su urbanistine, ekonomine aptariamų apylinkių plėtra. Medžiagos rinkimo ir apdorojimo metu sisteminti mažiausiai tvarūs duomenys – apie kapines, joms įtakos turėju-

¹ Šio teksto autorius nėra pirmasis, reiškiantis nerimą dėl mokslui reikšmingų teritorijų urbanizavimo (žr.: BLIUJIENĖ A.; BRAČIULIENĖ, R. Prašmatniosios *barbaricum* paribio diduomenės moterys ir jų vyrai. *Lietuvos archeologija*, 2007, t. 30, p. 39–68). Tiesa ir tai, kad šių grėsmių pobūdis gerokai pakito: iki XX a. 5-ojo dešimtmečio pietinėse Klaipėdos apylinkėse esantiems archeologiniams objektams didžiausią pavojų kėlė su žemės ūkiu susijusi veikla (M. Nb. Žardė. *Lietuvių enciklopedija*, t. 35 (Z. Žvirzdys), Bostonas, 1966, p. 173).

² *Mažosios Lietuvos enciklopedijos* (toliau tekste – MLE) straipsnyje apie vieną iš leidinio rengėjų, Vilių Pėteraitį, jos vadinamos Žardės Sudmantų kapinėmis (KAUKIENĖ, A.; PURVINAS, M.; KALTENIS, V. Pėteraitis Vilius. In *Mažosios Lietuvos enciklopedija (MLE)*, t. III (Mec–Rag). Vilnius, 2006, p. 541). Kitame MLE tome yra nuotrauka, kurioje nufotografuotos „Žardės – Sudmantų kapinės prie Buntinų gimtinės, 1938.“ (MLE, t. I (A–Kar). Vilnius, 2000, p. 230), tačiau nuotraukoje vaizdas ne itin panašus į dabartinį.

³ Tikėtina, kad dauguma besiilsinčiųjų šių kapinaičių kalvelėje yra įvardyti internetinėse svetainėse. Pavyzdžiui, vienoje jų (VEREIN FÜR COMPUTERGENEALOGIE. *Szarde/Bewohner GenWiki* [interaktyvus, žiūrėta 2012 08 30]. Prieitis per internetą: <<http://wiki-de.genealogy.net/Szarde/Bewohner>>) įvardytas nuo XVIII a. iki XX a. vidurio dabartinės Žardės teritorijoje gyvenęs 471 žmogus, nors tikėtina, kad šie duomenys yra tikslintini. Kitur (VEREIN FÜR COMPUTERGENEALOGIE. *Genealogy.net. Databases / Locak Heritage Book*. Vietovių registro knyga. Memelland. Asmenų sąrašas [interaktyvus, žiūrėta 2012 08 30]. Prieitis per internetą: <http://www.ortsfamilienbuecher.de/namelist.php?ofb=memelland&ort=Szarde&e=tod&sort_by=zuname&lang=lt>) įvardyti XX a. pirmojoje pusėje čia mirę 35 žmonės, tiesa, neaišku, ar jie visi buvo palaidoti Žardės kapinaitėse; kita vertus, šis sąrašas netikslus, pavyzdžiui, tarp įvardytųjų nėra Vaidauguose gyvenusių, bet Žardės kapinaitėse palaidotų Pėteraičių (žr. toliau).



1 pav. Asfaltbetonio atliekų „kalnas“
ir rodykle parodyta Žardės kapinaičių kalvelė

sius įvykius ir asmenis galėjusių papasakoti gyventojų ir su šia vietoje kitaip susijusių asmenų atsiminimai, šeimos archyvų, mažiau žinomų kraštotyrinių darbų medžiaga. Aprašomuose kapinaičių būklės ir jos raidos tyrimuose naudotasi stebėjimų duomenimis, aptarti kelių pateikėjų pasakojimai (interviu), analizuota skurdoka ikonografinė medžiaga. Surinktos žinios apie Žardės kapinaites nuo XX a. 5-ojo dešimtmečio tekste pateikiamos chronologine tvarka. Šiomis vis dar pasipildančiomis žiniomis norėta pasidalinti su miesto istorikais, teritorijų planuotojais bei visais besidominčiais tegul ir netolima, bet sparčiai užmirštama pietinių Klaipėdos miesto apylinkių praeitimi. Kita vertus, tyrimai ir medžiagos rinkimas nėra

baigti, todėl tikimasi, kad atsilieps dar žinantys apie šią Klaipėdos krašto vietovę, galintys papildyti ir pataisyti čia skelbiamus teiginius.

Greta pažintinio pobūdžio interesų, tekstu tikėtasi pagerbti šias kapinaites prižiūrėjusius ir prižiūrinčius asmenis, aktualizuoti ir išsaugoti jų bei šiose kapinaitėse palaidotųjų atminimą: juk platesniu požiūriu, šių kapinaičių raida, kai kurie aptartame kontekste minimi asmenys yra susiję su uostamiesčio, Klaipėdos krašto ir visos Lietuvos istorijai svarbiais įvykiais.

Žardės kapinaičių vieta ir dabartinė būklė

Kapinaitės yra pietinėje Klaipėdos miesto dalyje, į rytus nuo pertvarkytos Smeltalės vagos ir sovietmečiu pastatyto „Draugystės“ geležinkelio stoties (nuo kapinaičių iki jos kelyno – apie 300 m), šalia veikiančios autotransporto įmonės ir pastarosios teritorijoje supiltos aukštos, iš Olandijos regeneravimui atvežto, bet Lietuvoje naudoti uždrausto⁴, asfaltbetonio smulkinių kalvos (1 pav.; 2 pav. schemoje pažymėtas skaitmeniu „9“), prie kelių į geležinkelio atkirstą nykstantį Laistų kaimą ir Žardės (Kuncų) piliakalnį sankryžos. Nuo 1996 m. aplinkines teritorijas prijungus prie Klaipėdos miesto, šie keliukai tapo Žardininkų gatve.

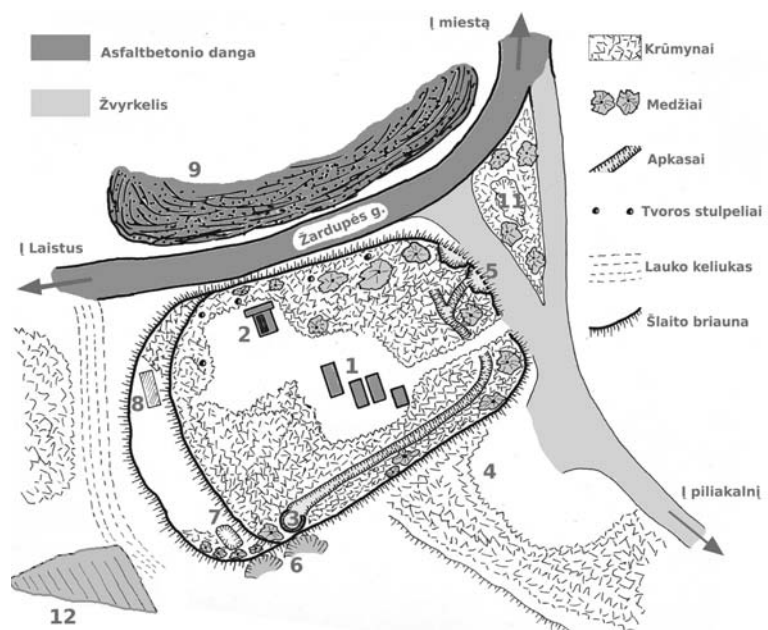
Kapinių pavadinimas (*Žardės kaimo kapinės*) buvo įrašytas medinėje dekoratyvinėje lentoje, tikėtina, prie kapinių kalvelės pastatytoje konstrukcijoje su stogeliu, imituojančioje krikštą, tačiau šiuo metu išliko tik ši lenta, kuri yra padėta ant vieno iš antkapių. Į kapinaites, įkurtas, kaip spėjame, gamtinės kilmės kalvelėje, pakylama iš rytinės pusės (jeigos koordinatės – N55°38′59,7″; E021°12′02,3″), nuo keliuko, vedančio link Žardės (Kuncų) piliakalnio, kuriame būta ir kitų šių apylinkių kapinaičių. Vasarą šis siauras takelis tarp aukštų krūmų primena sužėlusios augmenijos tunelį, kapinių vartų ar jų buvimo ženklų nėra (nebeišliko?⁵). Deja, šalia kelio į Kuncų piliakalnį,

⁴ Šis asfaltbetonio atliekų (nuskustos senos kelio dangos) kalnas dako apylinkių kraštovaizdį, yra jų taršos dulkmėmis šaltinis, bet nepanašu, kad greitai laiku bus išgabentas (DYKOVINĖ, A. Olandiškos šiukšlės užsiliko. *Klaipėda*, 2012 m. rugpjūčio 22 d., Nr. 195 (19496), p. 1, 3).

⁵ Jei nuotraukoje MLE iš Aldonos Buntinaitės šeimos archyvo užfiksuotos šiame straipsnyje aptariamos Žardės kapinės, tai jose turėjo būti „ąžuoliniai vartai, suprojektuoti Adomo Brako“ (MLE, t. I (A–Kar). Vilnius, 2000, p. 230.). Vienas iš apklaustų pateikėjų, Hansas Pėteraitis (KALTENIS, V. Hansas Pėteraitis. In *Mažosios Lietuvos enciklopedija (MLE)*, t. III

prie pietrytinės kapinių kalvelės dalies, yra nedidelė aikštelė, periodiškai prišiukšlinama ir vėl išvaloma, automobiliais atvažiuojančio jaunimo susibūrimo vieta, nedidelis senų padangų ir išmestų rakandų sąvartynas (2 pav., „4“; 3 pav.). Pietvakarinis kapinių kalvelės šlaitas, prie kurio yra prisišliejęs nedidelis dirbamas sklypas („12“), yra nuslinkęs ir apardytas, matyt, čia periodiškai kasamas smėlis („6“). Vakarinėje kapinių kalvelės dalyje yra nukasta palyginti siaura (iki 5 m pločio) terasa, čia guli kelios gelžbetoninės, spėjame, nepanaudotos Smeltalės tiltelio statyboje konstrukcijos („8“).

Kapinaičių kalvos aikštelės forma – ovali, ji ir nulėmė kapinaičių teritorijos dydį bei nedidelį plotą (apie 38(33) x 23 m). Išlikę antkapiai (2 pav. „1“, „2“; 4 pav.) išsidėstę dviejose pašalinus augmeniją išvalytose stačiakampėse aikštelėse, tačiau tvirtinti, kad ši plano struktūra yra originali, negalime. Šiaurinės ir vakarinės kapinaičių dalies teritoriją žymi vamzdinio skerspjuvio plieniniai 0,8–1,30 m aukščio tvoros stulpeliai, tačiau dėl suvežėjusios augmenijos jie pastebimi tik nukritus lapams. Tvora tvirta kruopščiai, išlikę jos stulpų elementai primena kalvio darbą. Dalis jų yra užpildyta betonu, iš šio viršutinėje stulpelio dalyje suformuota apvali stulpelio viršūnė. Pradžioje, sprendžiant pagal kalviško darbo varžtus kvadratinėmis galvutėmis, išlikusius kai kuriuose stulpuose, ir kitus kalviško darbo požymius, galvota, kad ši tvora galėjo būti tvirta dar prieš Antrąjį pasaulinį karą arba tik jam pasibaigus, nors vamzdinis profiliuotus senųjų Klaipėdos krašto kapinaičių stulpams nebūdingas⁶. Kalbinti apylinkių gyventojai ir šiose



2 pav. Žardės kapinių schema (paaikškinimus žr. tekste)



3 pav. Aikštelė prie įeigos į kapinaites

(Mec–Rag). Vilnius, 2006, p. 544–545), vaikystėje apie 4 metus beveik kiekvieną dieną pro šias kapinaites eidavęs į pradžios mokyklą, pamena, kad „paprastų, ne mūrinių, o iš tašų sukaltų vartų jose lyg ir būta“; klausiamas apie vartų medžiagą, profesionalus stalius ir dailidė atsakė, kad „visi tokie vartai būdavo gaminami iš ažuolo“.

⁶ Kalvystės raidą Didžiojoje ir Mažojoje Lietuvoje tyrinėjęs A. Stravinskas nurodė tokius šios raidos bruožus: palyginti lėtą kaimo, o pokariu – kolūkių kalvių techninį vystymąsi, prastą apsirūpinimą energetiniais ir metalo ruošinių ištekliais, skurdų ir primityvų inventorių, kuris sparčiau tobulėjo ir modernėjo tik po XX a. 6–7-ojo dešimtmečių, elektrifikavus kaimo (kolūkių ir tarybinių ūkių) kalves ir kalviams tapus žemės ūkio mašinų remontininkais,



4 pav. Dalies Žardės kapinaičių vaizdas

piai (4 pav.) ir šalia žolėje vos pastebimas nulaužto metalinio kryžiaus pamatas (5 pav.), palyginti aukštas (apie 1,0 m aukščio, 0,6 m pločio) betoninis paminklas – pusiau perlaužta ir iš pirminės tvirtinimo vietos nustumta, bet šalia įkasta stačiakampė stela su pažeista epitafine lenta iš baltojo marmuro (6 pav.). Neaišku, ar dabar esanti kapinių planinė struktūra, antkapių išdėstymas yra natūralus, pirminis; dabartiniai gyventojai teigia, kad iki 8-ojo dešimtmečio kapinaitės buvo smarkiai nuniokiotos vandalų ir iškasinėtos kapinių plėšikų. Iš gyventojų sužinojome, kad XX a. paskutiniame dešimtmetyje jas epizodiškai tvarkė moksleiviai, studentai, šiuo metu kiek išgali prižiūri ir čia gyvenantys žmonės⁸.

Šiose kapinaitėse ant paminklų teišliko du antkapiniai įrašai, pirmasis jų:

Mikas Pėteraitis⁹ 1881–1940

Šis įrašas iškaltas juodo akmens epitafinėje „pagalvėlėje“ šriftu, imituojančiu gotiškąjį panašu, kad ši epitafinė lenta yra vėlyvesnio laikotarpio nei šio žmogaus palaidojimo laikas. Dar vienoje betoninėje epitafinėje „pagalvėlėje“, atremtoje ant vieno iš greta esančių bevardžių antkapių, būta juodo stiklo epitafinės lentos, tačiau ji sudaužyta, belikusios tik skeveldros ir palaidoto (-ų) žmogaus (-ių) pavardės perskaityti

mechanizatorių pagalbininkais (STRAVINSKAS, A. Kalvių įrangos kaita XX amžiuje. In *Lietuvos kalvystė*. Sud. A. STRAVINSKAS. Vilnius, 2004, p. 103–106).

⁷ Apie Žardės kaimo kapinaičių būklę ir raidą, čia palaidotus bei gyvenusius žmones pasakojo Vaidauguose ir Žardėje vaikystę praleidęs Hansas Pėteraitis (PĖTERAITIS, H. *Pokalbiai su pateikėju H. Pėteraičiu* 2012 08 29 ir 2012 10 05 bei 2012 08 27 pateikėjo elektroninis laiškas), vienas iš anksčiausiai pokariu į šią vietovę su tėvais atsikėlęs Adomas Jackevičius (JACKEVIČIUS, A. *Pokalbiai su pateikėju A. Jackevičiumi*. 2012 07 27 ir 2012 09 04, Žardė), Bronė Andrijauskienė (ANDRIJAUSKIENĖ, B. *Pokalbiai su pateikėja B. Andrijauskiene*. 2012 08 09 ir 2012 09 14, Žardė), Bronė ir Ciprijonas Ežerskiai (EŽERSKIAI, B. ir C. *Pokalbiai su pateikėjais B. ir C. Ežerskiais*. 2012 07 27 ir 2012 09 04, Žardė), vėliausiai, XX a. 8-ojo dešimtmečio viduryje – čia atsikėlęs Vaclovas Gelžinis (GELŽINIS, V. *Pokalbiai su pateikėju V. Gelžiniu*. 2012 06 27), žinomas kultūrininkas, žurnalistas ir kraštotyrininkas Bernardas Aleknavičius (ALEKNAVIČIUS, B. *Pokalbiai su pateikėju B. Aleknavičiumi*. 2012 08 28 ir 2012 09 01, Klaipėda), kraštotyrininkas Vytas Tamošiūnas (TAMOŠIŪNAS, V. *Pokalbis su pateikėju V. Tamošiūnu*. 2012 09 03, Klaipėda) ir kiti šiuo metu Žardėje gyvenantys ir kapinaites žinantys, bet nenorėję įvardyti savo pavardžių asmenys. Toliau tekste nuorodos į šiuos šaltinius nebekartojamos.

⁸ Reikia padėkoti visiems kapinaičių tvarkytojams; pastarusius du dešimtmečius kiek galėdama kapinaites tvarko nuo Skuodo apylinkių kilusi Bronė Andrijauskienė, Žardėje gyvenanti tik nuo 1959 m. Šią pateikėją straipsnio autoriui nurodė Klaipėdos priemiesčio istorija besidomintis Mažosios Lietuvos reikalų tarybos Klaipėdos krašto skyriaus narys Arūnas Trukanas.

⁹ GLIOŽAITIS, A. A.; KALTENIS, V. Pėteraitis Mikas. In *MLE*, t. III (Mec–Rag). Vilnius, 2006, p. 541.

nebeįmanoma, tačiau iš Hanso Pėteraičio pasakojimo (žr. toliau) sužinojome, kad šie kapai yra Pėteraičių šeimos.

Įrašas kitoje kapinių pusėje esančiame betoniniame paminkle – stačiakampėje steloje:

*Buntinas Mikelis¹⁰ 1860–1935 ir Buntinienė Urtė 1867–1938¹¹
Jau prieš 300 m. šioje vietoje ilsisi Buntinų šeimos
protėviai*

Šis įrašas Buntinų kapo paminkle iškaltas didžiosiomis raidėmis baltoje marmurinėje lentoje, įtvirtintoje po dekoratyviojo betono paviršiuje suformuota, bet šiuo metu vos bežiūrima ažuolo šaka su gilėmis. Mirusiųjų pavardės ir datos įrašytos didesniu, juodais dažais paryškintu lotynišku šriftu – vėlyvojo ikikarinio ir pokarinio laikotarpio kapų paminklams būdingu būdu. Deklaratyvaus pobūdžio tekstas po Buntinų pavardėmis nėra būdingas krašto evangelikų liuteronų antkapiniams paminklams, 300 metų skaičius pakartotas ir „Mažosios Lietuvos enciklopedijos“ [toliau – MLE] straipsnyje apie Buntinų giminę¹².

M. ir U. Buntinų paminklo teracinio betono struktūra, apdorojimas primena pokario paminklus, o M. Pėteraičio ir šalia esančių nearmuotų sarkofaginių antkapių forma ir betono struktūra visiškai kitokia, ji būdinga XX a. pirmosios pusės daugumos krašto kapinių betoninių paminklų formoms. Todėl galima teigti, kad išlikę Pėteraičių ir Buntinų kapų paminkliniai akmenys buvo suformuoti skirtingu laikotarpiu.

Prieškarinis ir Antrojo pasaulinio karo laikotarpis

Dėl šaltinių stokos negalima tiksliai atsakyti, kada Žardės kapinaitėse buvo pradėta laidoti; skirtingų laikotarpių Rytų Prūsijos, Klaipėdos krašto žemėlapiai čia ne ką tegali padėti, nes duomenys juose prieštaringi. Pavyzdžiui, kai kuriuose žemėlapiuose, išleistuose iki XX a. pradžios, šios kapinaitės nepažymėtos, kituose – pažymėtos, bet žymėjimo nuoseklumo žemėlapių sudarymo ar jo išleidimo datų požiūriu nėra (7, 8 pav.). Kaip galima spręsti iš publikuotų



5 pav.



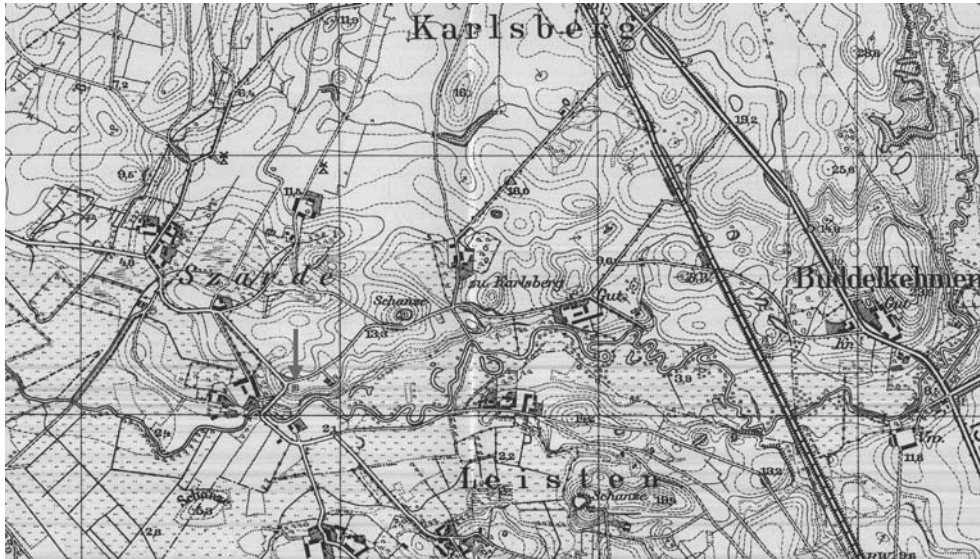
6 pav.

¹⁰ Buntinas, Buntins Mikelis jaunesn. In *MLE*, t. I (A–Kar). Vilnius, 2000, p. 227.

¹¹ Buntinienė–Graudušius (Graudušiūtė) Urtė. In *MLE*, t. I (A–Kar). Vilnius, 2000, p. 227; 1938 m. gegužės 5 d. „Vakarų“ paskutiniame puslapyje (*Vakarai*. 1938 m. gegužės 5 d., Nr. 103 (709), p. 8.) yra juodai įremintas pranešimas (tekstas neredaguotas – aut. past.): „(...) 9 val. ryte po sunk. ligos pasimirė mūsų mylima mamytė (...) Urtė Buntinienė, gim. Grauduschus (...)“. Iš jo dar sužinojome, kad velionės būta 71 metų, o laidojama ji bus tik po savaitės, pakvietimai į laidotuves siuntinėjami nebus.

¹² Buntinai. In *MLE*, t. I (A–Kar). Vilnius, 2000, p. 226.

žemėlapių¹³ fragmentų, šios kapinaitės jau buvo pažymėtos 1868, 1905 m. vietovės žemėlapiuose, išliko jos ir 1938 m. Lietuvos kariniame topografiniame žemėlapyje. Tačiau kapinaitės nepažymėtos 1932 metų žemėlapyje¹⁴; mastelio skirtumu tai nepaaiškinama, nes kitos, net už Žardės mažesnės, kapinaitės stambesnio mastelio žemėlapyje visgi yra pažymėtos (žr. 7 pav.).



7 pav.

Apie Žardės kapinaičių raidą prieš Antrąjį pasaulinį karą taip pat žinoma nedaug, šiuo požiūriu mažai naudinga ir MLE. Todėl autorius dėkingas Hansui Pėteraičiui¹⁵ (g. 1933 m.), kuris tuomet buvo dar vaikas, pasidalijusiam su Žardės kapinaitėmis susijusiomis šeimos archyvo nuotraukomis, prisiminimų nuotrupomis. H. Pėteraičio šeimos archyve išliko 1940 m. nuotrauka, kurioje nufotografuota jo tėvelio Miko Pėteraičio laidotuvių procesija (9 pav.), kitoje nuotraukos pusėje uždėtas spaudas: *Carl Anders, Fotograf, Memel, Libauerstr. 24*. Kitoje karo laikotarpio nuotraukoje (10 pav.) matome prie vyro M. Pėteraičio kapo jo našlę Katriną Pėteraitienę (1893–1978). Iš nuotraukos sužinome, kaip atrodė šiais laikais sudaužyta stiklinė epitafinė lenta (11 pav.), joje matome, kad prie antkapių turėjo būti suoliukai.

Kapinių būklę pirmaisiais Antrojo pasaulinio karo metais H. Pėteraitis apibūdino taip: „*kapinaitės panašios kaip ir kitos Mažosios Lietuvos kaimų kapinės – nedaug paminklų buvo... Šalia tėvo kapo buvo dar 5 mano brolių ir seserų kapai su metaliniais kryžiais (vaikų mirtingumas tais laikais labai didelis buvo). Visas kapinių kalvelės kalvagūbris buvo užlaidotas, tik vienas kampas, kur būta senesnių kapų, buvo mažiau prižiūrimas. Pokaryje, nelikus vietinių gyventojų, niekas čia ir nebelaidojo su viena išimtimi – Buntinu*¹⁶“.

¹³ ELERTAS, D. Žardės žemė. In *Klaipėdos dvarai*. Sud. K. DEMERECKAS. Klaipėda, 2005, p. 132, 139.

¹⁴ DAS MEMELGEBIET. 1:100000. *Herausgegeben vom Reichsamt für Landesaufnahme*, Berlin. Zusammendruck 1932 aus der Karte des Deutschen Reiches. Ir kitas žemėlapis: GÖTZHÖFEN 0393. *Topographische Karte. 1:25000 (4-cm-Karte). Herausgegeben vom Preussische Landesaufnahme*. 1912 (1936). Reichsamt für Landesaufnahme.

¹⁵ Pėteraitis (Peteraitis) Hansas. In *MLE*, t. III (Mec–Rag). Vilnius, 2006, p. 544.

¹⁶ Matyt, cituojamame laiške teigdamas apie vienintelę išimtį, neva pokariu Žardės kapinaitėse palaidotą vieną iš Buntinų (korespondencijoje su H. Pėteraičiu klausinėta apie Žardėje gyvenusį Mikelį Buntiną), šio laiško autorius suklydo. Mikelis Buntinas buvo palaidotas Priekulėje, Elniškės kapinėse.

Ši ikonografinė medžiaga susijusi ne tik su Pėteraičių šeimai skaudžiomis netektimis (artimųjų laidotuvėmis, jų kapais), bet ir su netoli Žardės vykusiais kasdieniais gyvenimo įvykiais. H. Pėteraitis prisiminė: „(...) teisingai, į mokyklą ėjau pro Žardės piliakalnį (jame taip pat palaidoti keletas Buntinų šeimos narių?) ir Žardės kapines. Mokykla (12 pav.) buvo kairėje Smeltalės pusėje. Deja, neprisime- nu pirmojo mokytojo, jis, prasidėjus karui, buvo paimtas kariuomenėn. Vėliau buvo atsiųstos „panelės mokytojos“, 1943–1944 metais tarp jų buvo mano sesuo Ieva¹⁷. Mokykla po karo buvo išlikusi, bet ją po kelių metų nugriovė“¹⁸. Tiesa, jei ne tėvo mirtis, kapinaitės tuomet H. Pėteraičiui nebūtų rūpėjusios, nes šeima gyveno Vaidauguose, ne pačioje Žardėje: „bendraudavome daugiausia su savo giminaičiais, iš kurių Žardėje buvo tik Graudušiai: vyriausioji sesė (buvo) ištekėjusi už Graudušio“.

Apie Antrojo pasaulinio karo laikotarpio įvykius Žardės kapinaičių aplinkoje žinoma nedaug. Tikėtina, kad 1944 m. vasaros pabaigoje – rudens pradžioje, prie Klaipėdos / Memelio priartėjus frontui ir ruošiantis miesto-tvirtovės gynybai, čia buvo įrengtos vokiečių kariškių pozicijos: iškasti apkasai, šiaurinėje kapinaičių dalyje įrengta mažiausiai viena žeminė (2 pav. „5“, „3“) ir, atvežus specialią gelžbetoninę konstrukciją, panašią į šulinio rentinį su 10 cm storio sienele ir išėma¹⁹, pietiniame, virš



8 pav.



9 pav. M. Pėteraičio laidotuvių procesija į Žardės kapines (1940 m.)

¹⁷ Ieva Andruškevičienė-Pėteraitytė (MLFA. Ieva Andruškevičienė-Pėteraitytė. In *MLE*, t. I (A–Kar). Vilnius, 2000, p. 56).

¹⁸ Kai kurie H. Pėteraičio liudijimai neatitinka A. Juškos knygoje (JUŠKA, A. *Mažosios Lietuvos mokykla*. Klaipėda, 2003, p. 431) pateiktų Žardės mokyklos istorijos faktų. Pavyzdžiui, šioje monografijoje teigiama, kad aptariamam metu mokykla buvo įsikūrusi mūriniame pastate, tačiau nuotraukoje iš pateikėjo šeimyninio archyvo matyti, kad už žaidžiančių vaikų stovi medinės mokyklos pastatas. „Prie kapų buvo mokykla dviejų aukštų, su gonkomis, antrame aukšte su koridoriais, mes kai atvažiuovome, tai toje vietoje mokyklos jau nebuvo, bet Ledenauskis, jau miręs, pasakojo į tą mokyklą ėjęs. Ledenausio tėvas prie vokiečių dirbęs, bet ir jis vokiškai kalbėti mokėjo; o mokykloje tai ūkvedys gyveno, rusai gyveno, daug visokių perėjūnų gyveno, po to nupirko tokis, pasistatė namą kitoj vietoj iš tos mokyklos, ir sudegė tas, matyt, Dievas nubaudė“, – pateikėjos B. Andrijauskienės pasakojimas apie mokyklos likimą pokariu.

¹⁹ Ją iš tikro galima supainioti su daugelio Klaipėdos krašto evangelikų liuteronų kapinaičių šulinių rentinių: „kulkosvaidžių lizdams panaudoti ordinarūs betoniniai šulinių rentiniai, juose iškertant landą“, – taip prieš dešimtmetį manė ir arch. V.



10 pav.



11 pav.

apylinkių iškilusiame, kapinaičių teritorijos kampe (N55° 38'58,5"; E021°12'02,1") įrengta iki šiol išlikusi sustiprinta šaulio kulkosvaidininko-stebėtojo pozicija (13 pav.). Klaipėdos universiteto Baltijos regiono istorijos ir archeologijos instituto Klaipėdos krašto kapinių skaitmeninėje duomenų bazėje (KU BRIAI KKKSDB) esančiame pirminiame Žardės kapinaičių aprašo variante ši konstrukcija buvo įvardyta „šulinio rentiniu“. Tikėtina, kad šie gelžbetoniniai dirbiniai buvo pagaminti kažkur uostamiestyje ar netoli jo. Atrodo, kad tai buvo vienas iš daugelio karą pralaiminčios nacistinės Vokietijos „paskutinės vilties“ ne itin vykusių sprendimų. Pavyzdžiui, žinomi fortifikacinių statinių tyrinėtojai Kaufmannai pažymi, kad „1944 m. Rytų pylime buvo pastatyta tūkstančiai surenkamųjų vienviečių bunkerų“. Teigiama, kad jie pradėti įrenginti po 1944 m., kai Rytų fronte buvo sutriuškinta armijų grupė „Centras“²⁰.

H. Pėteraitis pasakojo, kad karo metais Žardės kaimo apylinkėse iki Rimkų (vok. *Karlsberg*) buvo labai daug besiginančios vokiečių kariuomenės lauko fortifikacijos statinių: „viskas aplinkui buvo išrausta. Aplink Žardės kapinaites mėtėsi kaulai, tuomet į tai jau niekas nekreipė dėmesio. (...) Tarp mūsų sodybos ir Vaidaugų dvaro pakilumoje stovėjo prožektoriai. Kai tik jie

apšviesdavo taikinius, netoli buvę pabūklai imdavo pliekti (...). Žardės piliakalnis buvo prakastas kiaurai: iš šiaurinės pusės jame būta įėjimo, o iš pietų – dzoto, ar kaip jis ten vadinas (...).“²¹

Šiuo metu aprašytas Antrojo pasaulinio karo laikotarpio pozicijas kapinėse (apkasus ir stebėtojo ar šaulio pozicija) galima pamatyti tik ankstyvą pavasarį ir vėlyvą rudenį; *Kocho bunkerio* dalis išsilaikiusi

Šliogeris (ŠLIOGERIS, V. Pajūrio fortifikacijos. In *Gynybinis paveldas Lietuvoje*. Tarptautinė konferencija, 2003 m. rugsėjo 26 d. Kaunas, 2004, p. 76). Atskirti padeda Klaipėdos krašte, visoje buvusioje Rytų Prūsijoje, įrengtų fortifikacinių statinių lyginamųjų tyrimų ir matavimų duomenys. Tokių ar su dvigubo storio sienele gelžbetoninių „rentinių“ ir jų liekanų dar galima aptikti netoli Žardės esančiuose Rimkuose, kituose Klaipėdos priemiesčiuose, Kuršių nerijoje, prie Palangos. Šaltiniuose vokiečių kalba šios konstrukcijos įvardijamos skirtingai – „*Kocho bunkeriais*“ (*Koch-Bunker* – pagal jų statybą inicijavusio ar itin propagavusio gauleiterio E. Kocho pavardę), kartais akcentuojama jos forma (*Ringstaende*) ar paskirtis, pavyzdžiui, „stebėtojo pozicija“ (*Beobachtungsstand*). Šalia Klaipėdos aptinkamos konstrukcijos yra gana paprastos, viena nuo kitos skiriasi nedaug: betoninės sienelės storiu, „rentinio“ padėtimi (vertikali ar gulsčia), kartais aptinkamos su stogeliu.

²⁰ КАУФМАН, Дж. Э.; КАУФМАН, Г. У. *Фортификация Второй мировой войны 1939–1945. III Ред. Крепости, доты, бункеры, блиндажи, линии обороны*. Москва, 2006, с. 78.

²¹ Kad tuomet kariškiai stengėsi išnaudoti visus Memelio apylinkių reljefo teikiamus pranašumus, liudija ir 1944 m. pabaigoje miestą gynusios 58-osios pėstininkų divizijos artileristo W. Lubbecko prisiminimai (LUBBECK, W.; HURT, D. B. *At Leningrad's Gates. The Story of a Soldier With Army Group North*. Drexel Hill, PA, 2006. 257 p.).

geriausiai, kol nesuveši krūmai, pastebima ir į jį vedanti apkasų linija, tačiau žeminių (2 pav. „5“) buvimo vietą, jų dydį, formą apibūdinti sunkiau. Tačiau to pakanka pagrįsti prielaidai, kad kapinaitėse 1944 m. rudenį – žiemos pradžioje buvo įsikūręs improvizuotas atsparos punktas keliems, daugiausia dešimčiai, kareivių (skyrui ar daliai būrio). Tikėtina, kad žeminių ar / ir lauko fortifikacijos statinių būta ir už kapinaičių kalvelės, šiaurinėje jų pusėje, prie kelio – čia dar yra išlikusios kelios iškasos, nors neatmestina, kad jos galėjo būti ir vėlesnio laikotarpio. Kadangi po karo šiose apylinkėse buvo intensyvios žemdirbystės teritorija, vėliau prasidėjo melioracijos darbai, XX a. 9-ojo dešimtmečio pradžioje – suprojektuotas ir pastatytas geležinkelio transporto mazgas, tai Antrojo pasaulinio karo fortifikacinių statinių relikvai geriausiai išliko pertvarkų beveik nepaliestoje kapinaičių teritorijoje.

Dabartinis kapinaičių apkasų, tiksliau to, kas iš jų liko, gylis yra apie 20–50 cm, bet galima daryti prielaidą juos buvus viso profilio (žmogaus ūgio) – prie išlikusios *Kocho bunkerio* (blindažo) konstrukcijos jų brustveras siekia vidutinio ūgio vyro juosmenį (apie 1 m gylio), nors per septynias dešimtis metų į juos buvo pilamos kapinių šiukšlės („*ten tranšėjose visokių škurlių būdavo, apkrekę viskuom, tai kol surinkau (...) Aptvarkau, žvakutes uždegu, pasimeldžiu ir užtenka iki kito karto*“ – B. Andrijauskienė apie kapinių būklę 9-ojo dešimtmečio pabaigoje), iškasą ardė vanduo ir augalų šaknys.

Žardės kapinės 1944–1990 metais

Patikrinamų ir mažiausiai subjektyvumo apnašomis padengtų šaltinių (nuotraukų, dokumentų ir pan.) apie Žardės kapinaičių raidą pirmaisiais pokario metais surasti kol kas nepavyko. Liudijimų taip pat nėra, nors pavyko rasti netoli Žardės 1946 m. apsigyvenusių žmonių²². Tačiau kai kurie iš jų buvo permelyg jauni ir netrukus išėjo į sovietinę kariuomenę, kiti atsikėlė vėliau arba kamuojas-



12 pav. Žardės kaimo mokykla 1944 m.
Nuotrauka iš H. Pėteraičio šeimos archyvo



13 pav.

²² Kaip prisipažino vienas iš anksčiausiai į Žardę atsikėlusių pateikėjų Adomas Jackevičius, „*mums, jauniems bernams, kapinės tada nerūpėjo; geriausiai žinojome, kur apylinkėse vyksta šokiai*“. Vis dėlto jis papasakojo, kad po karo dar buvo laidojama gretimose Bandužių kapinaitėse, net nurodė stačiatikių tikėjimo asmenis, kurių gimimai yra palaidoti šiose netoli Žardės esančiose kapinėse: „*(...) nebuvo tada kur jiems laidotis*“. Atrodo, kad Žardės kapinėse po Antrojo pasaulinio karo jau nebebuvo laidojama. Kitas nenorėjęs prisistatyti 1952 m. gimęs Žardės gyventojas prisiminė, kad Bandužių kapinėse dar buvo laidojama ir XX a. 7-ojo dešimtmečio pirmojoje pusėje, nurodė net trečios kartos asmenis, tiesa, ne evangelikus liuteronus, kurių seneliai buvo palaidoti šiose kapinėse.

mi nepriteklių, kolūkinio lažo prievolių apylinkėmis ne itin domėjosi. „*Jauna buvau, kapinių bijodavau; pro tas kapines eidavome į daržus dirbti, tai matydavome užžėlusias*“ (B. Andrijauskienė).

Pažymėtina, kad visi kalbintieji buvusio Dumpių tarybinio ūkio darbininkai geriau prisimena tik XX a. 6-ojo dešimtmečio pradžioje–viduryje ir vėliau atsitikusius įvykius, sutiktus žmones. Tuo metu jų atmintyje „pasirodo“ vienas iš prieškarinių Žardės žemių ir čia buvusio ūkio savininkų²³, gausios Buntinų šeimos atstovas Mikelis Buntinas. Beveik visų pateikėjų atmintyje iki XX a. 8-ojo dešimtmečio vidurio Žardės kaimo kapinės siejamos su M. Buntinu – jis vadinamas pagrindiniu ir kone vieninteliu jų tvarkytoju. Kai kurie į Žardę atsikėlę ūkio darbininkai jautė konfesinį skirtumą, todėl kapinių ne tik nelankė, bet ir dabar, jau gyvenimo saulėlydyje, prisipažino, kad jose nėra buvę („*ten ne mūsų kapinės*“). Tačiau kasdieniame gyvenime ir nelaimės atveju šių skirtumų, matyt, nesureikšmindavo – vieni prisiminė dalyvavę M. Buntino asmeninėse šventėse, kiti – palydėję jį amžinojo poilsio („*dalyvavome būdynėje*“) ir pan.

B. Aleknavičiaus ir pokario atsikėlėlių, vietinio ūkio darbininkų, nuomone, M. Buntinas Žardės kapinaitėmis rūpinosi iki XX a. 8-ojo dešimtmečio vidurio, kol išsikėlė iš Žardės. 1973 m. rudenį M. Buntinas atsitiktinai sutiktam B. Aleknavičiui aprodė Žardės kapines. Tada B. Aleknavičius padarė pašnekovo ir jo šeimos kapo paminklo nuotrauką (14 pav.). B. Aleknavičiaus nuomone, paminklas buvo pastatytas ir užrašas marmure iškaltas jau sovietmečiu, tikėtina, kad M. Buntino iniciatyva. B. Aleknavičius spėjo, kad šis Žardėje gyvenęs žmogus buvo ir savotiško deklaratyvaus įrašo autorius Buntinų šeimos kapų steloje.

Dar po poros metų (1975 m. spalio 30 d.), apytikriai tiek pat metų likus iki M. Buntino mirties, Žardės kapinaites aplankė kraštotyrininkas Ferdinandas Tamošiūnas (1932–1980). Jo liudijimai apie Klaipėdos apylinkių kapinių būklę išliko kraštotyrininko rankomis sudarytuose nuotraukų ir schemų albumuose. Viename iš šių albumų²⁴ Žardės kapinaitės įvardytos „senosiomis kapinaitėmis netoli Žardės piliakalnio“, bet apačioje padarytas, matyt, vėlyvesnis priedas: „*Žardės kaimo*“. Trumpame F. Tamošiūno apraše (įrašai neredaguoti – *aut. past.*) minima, kad „*kapinaitės randasi į vakarus nuo Žardės piliakalnio apie 0,4 km. Kapinaitės yra pakilioje vietoje apaugę krūmais. Užimamas plotas apie 40 x 30 m. Vakarinė dalis kapinaičių aptverta ir tvarkoma. Čia stovi paminklinis akmuo su užrašu, kad čia jau virš 300 metų laidojami Buntinų šeimos nariai. Likusi kapinaičių dalis netvarkoma. Išlikę tik trys metaliniai kalti kryžiai blogame stovyje.*“ Kraštotyrininkas nuotraukoje spėjo užfiksuoti minėtuosius kryžius, tvorelę, kurios stulpelius mes dar galime pamatyti kapinėse ir sveiką, spėjame, paties M. Buntino tėvams pastatytą paminklą (15 pav.). Apie metalinius kryžius kapinėse pasakojo ir šio kraštotyrininko brolis Vytas Tamošiūnas, aptariamam laikotarpiu taip pat ne kartą lankęsis Žardės kapinėse. V. Tamošiūnas prisiminė, kad XX a. 7–8-uoju dešimtmečiais Žardės kapinaitėse dar būta kelių metalinių kryžių, nors „*visumoje jos buvo apleistos ir šiuo požiūriu atrodė panašiai kaip ir kitos krašto evangelikų liuteronų kapinaitės*“. Kapinaičių tvoros elementų jis neprisimena (juos užgožė augmenija).

B. Andrijauskienės teigimu, po M. Buntino mirties šias ir kai kurias aplinkines kapines kurį laiką prižiūrėjo „*Valūntynas, kurs antrame gale gyveno su Buntino broliu... Miręs jau*“. Ji prisiminė ir tiesiant geležinkelį bei statant „*Draugystės*“ stotį sunaikintas kapinaites (būtina patikslinti, kelias ir kurias – *aut. past.*): „*(...) sulygino ir kapinėles, ir didžiausias kapines, kur mėlynos alyvos augo*“.

²³ Kai kurie Žardėje gyvenantys ir M. Buntiną prisimenantys pokario atsikėlėliai teigia jį buvus „dvaro“ arba „didelio ūkio“ savininku, apie turtingą ūkį M. Buntinas pasakojo ir B. Aleknavičiui, tačiau siekiant nustatyti išsamesnes socialinio ir ūkio statuso detales, reikia platesnio tyrimo.

²⁴ TAMOŠIŪNAS, F. *Senų kapinaičių, paminklų ir piliakalnių nuotraukos netoli Klaipėdos*. 7. Senos kapinaitės netoli Žardės piliakalnio. Albumas, Mažosios Lietuvos istorijos muziejaus fondai, 1975 m., GEK inv. Nr. 69.901.

Po M. Buntino mirties kapinaitės buvo apleistos, be to, netrukus jas ir šalia buvusius pastatus, tarp jų priklausiusius ir Buntinų šeimai, ėmė naikinti čia gyvenamąją ir gamybinę bazę įkūrę „Draugystės“ geležinkelio stoties statytojai: „*Kaip tą BAM'ą statė prie geležinkelio, kaip tie baliavodavo, kiek bambalių, konservų dėžučių pri-rinkome, apkrovę ant kapų buvo, rusai daugiausia. (...) Kiek šklankų, butelkų radome – kai gelžkelį statė, tai anie gerdavo čia, ko ten tik nebuvo, baisu žiūrėti, tai truputį patvarkėme*“, – pradėjus funkcionuoti šiam Klaipėdos–Mukrano keltų linijai aptarnavusiam geležinkelio mazgui (po 1986 m.), jomis pradėjo rūpintis B. Andrijauskienė, kurios atmintyje užsifiksavo kapinaičių būklė paskutiniais sovietmečio metais ir XX a. 10-ajame dešimtmetyje. Kapines prižiūrinčios moters apsisprendimo motyvai aiškūs: „*(...) kažkam reikia rūpintis. Mes ant anų žemelės gyvename. Ką padarysi, kitiems tai neįdomu, man tai įdomu... Tie kaip gyvena, taip gyvena – nė žvakelės nenuneša, nieko. Kiek sveika būsiu, tai žiūrėsiu – mano senelis gyveno 115 metų*“²⁵. Atrodo, kad ji šiuo metu yra pagrindinė kapinaičių prižiūrėtoja („*Jūs klausinėkite mūsų atminties ir kapinių tvarkytojos Andrijauskienės*“, – straipsnio autoriui patarė Žardėje nuo pokario gyvenanti Bronė Ežerskienė), nors dauguma gyvenančiųjų apylinkėse kapinaičių būklei ir likimui yra abejingi.



14 pav. M. ir U. Buntinų šeimos kapavietė (B. Aleknavičiaus nuotrauka, 1973 m. rudenį)

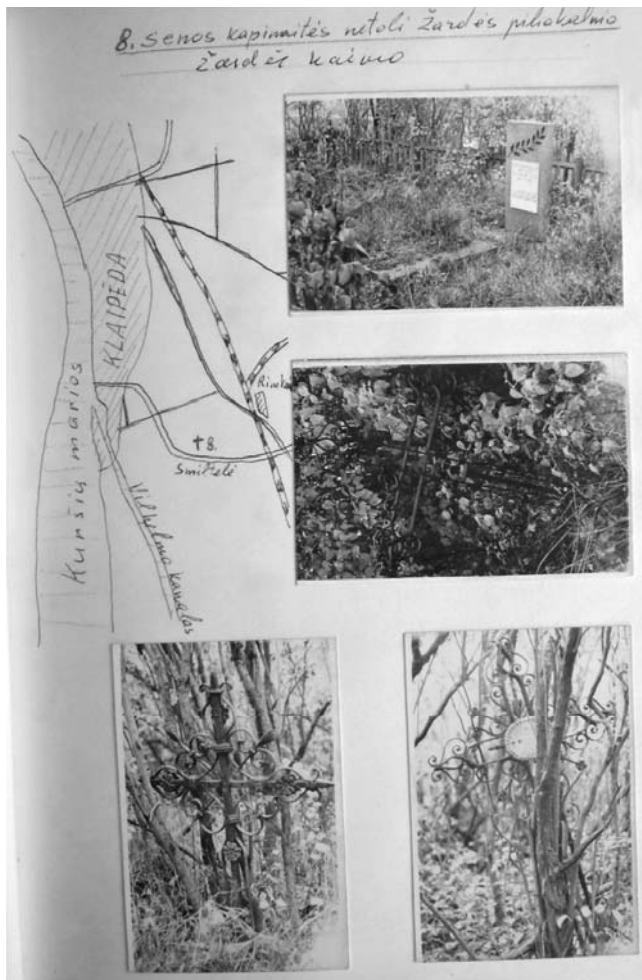
Mikelio Buntino, šeimos kapų prižiūrėtojo, portreto štrichai

Visuose pokalbiuose apie pokarinę Žardės kapinaičių būklę su pokari ir vėlesnius laikus paminėtais Žardės gyventojais, kaip vienas iš kapinių prižiūrėtojų, prisimenamas Mikelis Buntinas. Šio žmogaus portretinė nuotrauka, kaip tik daryta Žardės kapinaitėse, yra Klaipėdos I. Simonaitytės bibliotekos Bernardo Aleknavičiaus fonde²⁶. Dar viena, tik penkeriais metais jaunesnio M. Buntino, kalbėjusio Vydūno 100-ųjų gimimo metinių sukakties minėjime Klaipėdos jūrų prekybos uosto kultūros rūmuose, nuotrauka (portretinis profilis) yra B. Aleknavičiaus knygoje²⁷, kurioje šis kartu su kitais, tada pasidalijusiais prisiminimais, yra pristatomas kaip Vydūna gerai pažinojęs žmogus. Šiame straipsnyje skelbiamas trečiasis M. Buntino portretinės nuotraukos variantas (16 pav.) taip pat yra iš B. Aleknavičiaus namų archyvo, ji daryta 1973 m. rugsėjo mėn., Žardės kapinaitėse. Jos autorius prisiminė, kad M. Buntiną pirmą kartą pamatė Vydūno gimimo 100 metų jubiliejiniame minėjime, kur jis pasakojo apie susitikimus su įžymiuoju tautiečiu. Matyt, tuomet M. Buntinas ir įsidėmėjo B. Aleknavičių, nes vėliau jiems atsitiktinai susitikus prie Žardės kapinaičių (tuo metu M. Buntinas gyveno Laistuose), jis noriai papasakojo savo gyvenimo detales,

²⁵ Pateikėja B. Andrijauskienė sunkiai vaikšto, tik pasiramščiuodama ramentais, bet pas gydytojus nėra buvusi jau keliasdešimt metų, savo negalias priima labai ramiai, jų nevertina kaip rimtų ligų. Gal todėl šios nesutrukdo jai kasti bulves, melžti karvę, nudirbti kitus ūkio darbus, prižiūrėti kapines...

²⁶ ALEKNAVIČIUS, B. *Klaipėda, I. Simonaitytės biblioteka, rankraščių fondas*, Nr. 1.115. Laukininkas, Klaipėdos sukilimo dalyvis, Sibiro tremtinys Mikelis Buntinas. Portretinė nuotrauka (Skaitmenintas objektas).

²⁷ ALEKNAVIČIUS, B. *Vydūnas*. Vilnius, 1998, p. 318, 636 nuotr.



15 pav. Nuotrauka iš kraštotyrininko F. Tamošiūno albumo

Apie Buntinų šeimą, po Klaipėdos krašto anšliuso sąmoningai pasirinkusią Lietuvos pilietybę, pokaryje į Vakarų emigruoti priverstus jos narius ir jau ten gimusius jos jaunosios kartos atstovus galima perskaityti MLE, A. L. Arbušauskaitės monografijose²⁸, taip pat kai kuriuose leidiniuose kraštotyros, kultūros temomis²⁹. Deja, šios žinios apie prieškarį Žardėje gyvenusius Buntinus nepadeda tikrinant kai kuriuos Žardėje apklaustų pateikėjų teiginius bei prielaidas, kurias darome viename apleistame Žardės name suradę galimai Buntinų šeimai priklausiusių daiktų – militarinio pobūdžio artefaktų, korespondencijos, knygų, periodikos, sąskaitų ir t. t. – liekanų. Pavyzdžiui, iš MLE ir kitų šaltinių nieko nesužinome pokaryje čia gyvenusio Mikelio Buntino tarnybą kaizerinėje kariuomenėje (viename MLE tomų yra 1917 m. Mikelio ir Urtės Buntinų šeimos nuotrauka iš Aldonos Buntinaitės albumo, kurioje galime suskaičiuoti net keturis brolius kariškomis uniformomis,

parodė sutvarkytus savo protėvių kapus, neprieštaravo fotografuojamas. Pokalbio metu M. Buntinas parodė buvusio savojo (tėvų šeimos?) dvaro ar ūkio arklidžių pastatą, kurį B. Aleknavičius, iš tolo, naudodamas teleobjektyvą, nufotografavo (17 pav.). Po karo šiame pastate išsitemko ūkio poskyrio kontora, klubas, arklidės, pašarų sandėlis, šalia būta kalvės, staliaus dirbtuvių, vėliau, stambinant tarybinį ūkį ir išvežus arklius, pastatas imtas po truputį ardyti plytomis (pradėjo ūkio vadovai), kol jį galutinai nugriovė geležinkelį tiesę ir stotį statę darbininkai (V. Gelžinio, A. Jackevičiaus liudijimai).

Įdomu, kad pokalbyje su B. Aleknavičiumi M. Buntinas ne tik padiktavo savo gimimo datą (1890 m. balandžio 29 d.), bet ir nurodė kaip jį derėtų šaukti: *Mikolas Buntinas* (antroji vardo raidė trumpoji „i“, kirčiuojamas antrasis vardo skiemuo). Pokariu Žardėje apsigyvenusieji paliudijo, kad taip M. Buntiną kviesdavo ir pasiligojusi, paskutiniaisiais gyvenimo metais sunkiai bevaikščiojusi žmona: „(...) žmona ilgai sirgo, nevaikščiojo, tai mes, eidamos melžti karvių, visada užeidavome. Ji vyrą šaukdavusi „Mikola, Mikola...“ (B. Andrijauskienė).

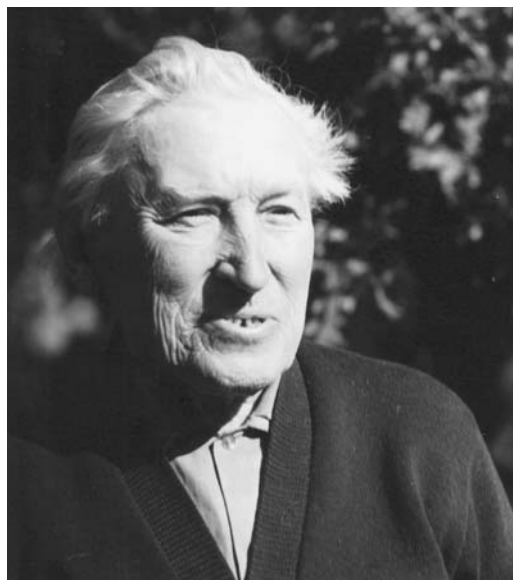
²⁸ ARBUŠAUSKAITĖ, A. *Lietuvos optantai: klaipėdiškiai, 1939*. Klaipėda, 2001, p. 76–78; ARBUŠAUSKAITĖ, A. L. *Anšliusas ir Klaipėdos krašto gyventojai (1939–1944)*. Klaipėda, 2010, p. 175.

²⁹ ALEKNAVIČIUS, B. *Adomas Brakas – Vydūno dvasios pakylėtasis: istorinės apybraižos*. Klaipėda, 2007, p. 48.

dar du nufotografuoti tū tuo metu karinei tarnybai buvo pernelyg jauni), mokymosi³⁰ ir pirmųjų pokario metų gyvenimo laikotarpį. Šiuo požiūriu tyrimas dar bus tęsiamas.

Daugelis prisiminusiųjų M. Buntiną už jį buvo gerokai jaunesni, todėl bendravimas su Žardės senbuviumi negalėjo būti lygiavertis, nors pats šio žmogaus pažinimo faktas nekelia abejonių – visi kalbintieji, nepriklausomai vienas nuo kito, nurodė panašius jo bruožus, būdinguosius kalbos išraiškas: „*Buntinas, Buntins, o vardo nežinome (...) puikus žmogus. Jau tada seniukas buvo, kažkur pas Smilingienę ten glaudėsi. Buntins ateis, apsidairys, šnekus toks buvo.*“ (B. ir C. Ežerskiai pasakoja apie XX a. 6-ąjį dešimtmetį). „*(...) kur nepažinti, Mikols buvo, ano tėvų kapus prižiūriu... Dar į turgų važiuodavome, pieną veždavome, Priekulėj yr palaidots... Buntins buvo nedidelis žmogelis, nutęsdamas šnekėdavo, taip vokiškai, biškį ne kaip mes, žemaitiška nešnekėdavo. Doras žmogus buvo, bet per daug aš į kalbas nesileisdavau – dar jauna buvau, o mano vyras pas aną namuose yr buvęs. Ir karvę žmogus turėjo, Šeškienė melždavo, o kur anam priklausę tikri nama, mes tik spēliodavę“ (B. Andrijauskienė).*

Atrodo, kad geriausiai su M. Buntinu sutarė ir neblogai šį žmogų pamena buvęs ūkio kalvis, dirbęs mechaninėse dirbtuvėse, Adomas Jackevičius. Pateikėjo atmintis šviesi, pasakojimai nuoseklūs, kai kurias jų detales patvirtino ir radiniai viename apleistame Žardės name. Jame buvo rasta daiktų ir spausdinių, matyt, priklausiusių Buntinų šeimai, liekanų A. Jackevičius prisiminė labai įdomių ir netikėtų detalių, nors akivaizdu, kad išdėmėjo ne visus M. Buntino pasakojimus. „*Čia jo ūkis buvo – arklidės, tvartai, daržinės, bet name tai jis jau nekokiame gyveneno, esu pas jį buvęs... Lietuvininkas buvo, žmona Marija³¹ vardu buvo, nespėjo jie į Vokietiją pasitraukti. Vaikų niekada neminėjo. Man parėjus iš kariuomenės, jis jau pražilęs senukas buvo, ūkyje nieko nedarė,*



16 pav. Mikelis Buntinas
(B. Aleknavičiaus nuotrauka, 1973 m. ruduo)



17 pav. Vienas iš nugriautų M. Buntino ūkio statinių – arklidės. Po Antrojo pasaulinio karo jose išsikūrė ūkio ir ūkio padalinio kontora, klubas
Fotografijos autorius B. Aleknavičius (1973 m. rugsėjis)

³⁰ MLE nurodoma, kad jo būta „girininku (*Forster & Moorvogt*)“, tačiau pokario Žardės gyventojai jį prisimena kaip daržininką, nurodo neva baigusį agronomijos mokslus. Kitur (ARBUŠAUSKAITĖ, A. *Lietuvos...* Op. cit., p. 180) be komentarų pateikti archyviniai dokumentai, iš kurių matyti, kad M. Buntinas „Žalgiriuose, Šilutės apskr.“ turėjo valdišką butą (po anšliuso jis buvo verčiamas iš apleisti). Matyt, jis iš tikro prižiūrėjo Šilutės girias, o ūkiu Žardėje tuo metu rūpinosi žmona ar brolių šeimos („šeima visą laiką gyveno savo ūkyje Žardėje“ – Ibid., p. 77).

³¹ Dailininko A. Brako sesuo Buntinienė-Brakaitė Marinkė Maria (1889–1867). *MLE*, I t. (A–Kar). Vilnius, 2000, p. 227.

o prieš tai buvo skyriaus vedėjas (Dumpių tarybinio ūkio Žardės poskyrio, bet šio fakto nepatvirtina kiti Žardėje gyvenantys buv. tarybinio ūkio darbininkai – aut. pastaba). Užeidavo į dirbtuves pasišnekėti. Kaip vietinis ūkininkas ir agronomas, jis čia viską žinojo. Buvo baigęs agronomų mokyklą, kariuomenėje kavalerijoje tarnavo, ulonas buvo³². Augino žirgus prieš karą, pasakojo, kaip į Berlyną važiavo, arklius vežėsi lenktyniauti, užėmė pirmą vietą. Po karo į Vokietiją jau nebe norėjo važiuoti. Rūpinosi kapinėmis, aptvarkė jas, stalius Reizgys tvorelę sukėlė ir pastatyti padėjo. Keli metai prieš mirtį jį sena moteris Šeškieinė prižiūrėjo. Prieš mirtį norėjo, kad prie tėvo palaidotų – valdžia neleido.“

Žardės kapinės po XX a. paskutinio dešimtmečio

B. Andrijauskienė XX a. 9-ojo dešimtmečio pabaigos laikotarpio kapinių teritorijos tvarkybos darbų pradžią prisiminė taip: „(...) rusų laikais, prieš Lietuva tampant, ten labai priaugę buvo... Apylinkės pirmininkas, pavardės nebepamenu, paprašė mano sūnų sutvarkyti, tai sūnūs iškirto medžius; tie antkapiai buvo į žemę įlindę, tai iškėlė tuos antkapius.“ Pateikė teigė, kad kapinių teritorija buvo iškasinėta plėšikų, daugelis antkapių buvo sumesti į neužkastas duobes... Jos vyras įsiterpė paakydamas, kad Žardės (Sudmantų) piliakalnyje buvęs „kažkokio kariškio kapas buvo iškastas dar anksčiau, kaukolė mėtėsi“ – XX a. 7-ojo dešimtmečio viduryje. Šie teiginiai neprieštarauja kraštotyrininko F. Tamošiūno 1975 m. darytam aprašui³³ – jis rašo apie piliakalnyje „visai neseniai iškastus kažkokius griovius“.

Atrodo, kad Žardės kapinaitėse tarp 1986 ir 1990 metų buvo atstatyta vandalų perlaužta Buntinų paminklo stela – ji buvo patraukta nuo pamato ir įkasta į žemę: „Buntino geras toks paminklas buvo, tai nebuvo į žemę sulindęs, bet piemenys sudaužė. Anys buvo pradėję deginti pagalius, laužus ant kapinių, man tada kojų neskaudėjo, aš galėjau prižiūrėti tenai. Tai kaip užpuolė ant manęs gėrė vyrai, kai aš bėgau iš tenai (...) Kryžius nulaužtas buvo, aš tą kryžių prie tokio nulaužto antkapio munešiau ir įdūriau, smėlį vežiau su vonia tokia ratukuos įsidėjusi... Po to porą naktų iš eilės tą kryžių sapnavau – matai, ne į tą vietą buvau įsmeigusi. Tai nuėjau, ieškojau vietos, kur tas kryžius buvo, radau tokį pamatą, įsmeigiau kryžių čia, buvau supylusi akmenėlių aplinkui. Ir iš karto kryžių nustojau sapnavusi. Tai pavogė, išspardė mano tuos akmenis ir tą kryžių atlaužtą, toks nedidelis buvo, turbūt į metalą pardavė tie piemenys... Čia Lietuvos laikais jau buvo. Ir gėles išraudavo, našlaites aš sodindavau. (...) Vieną antkapį dar pavogė, toks margas buvo, šeši tada buvo antkapiai, dar nuplovusi jį buvau, nu, ir nebliko. O dar samanas nugrūmžčiau. (...) Piemenys vieną antkapį suspardė (nudaugė, sutrupino sarkofaginio antkapio galą – aut. past.), reikia cimento, sūnaus prašau, kad atvežtų... Iš miesto tie piemenys – mergos eina su pacanais po tas kapines“ (B. Andrijauskienė).

Ši pateikė prisiminė ir iš Vokietijos atvažiavusius bei atsitiktinius Žardės kapinių lankytojus, nors klausama ir neatsakė, kas jose ant vieno iš Pėteraičių kapų paliko baltą Jėzaus Kristaus bareljefą: „(...) buvo atvažiavusios tokios vokytės, aš tada buvau sutvarkiusi, tas buvo gal prieš kokius 3 metus, mano kojos dar stipresnės buvo... Nu, ir anos kad verkė, buvo persakytas toks (vertėjas – aut. past.), norėjo man kažką duoti – neėmiau, sakiau, čia ant Dievo garbės, ne, ne, ne. Tai sakė anų giminaitė kažkokia palaidota... Tik verkė anos: gerai, kad yra kam prižiūrėti... Bet dabar per Motinos dieną niekas žvakelės neatnešė, buvo tik mano. O prieš porą metų kažkoks prašalaitis, dieną prieš Visų Šventųjų, užnešė paprastų žvakelių; klausiu, jūs giminaitis? Sako ne, aš taip pro šalį važiuodamas... Buvo dar ir kažkokia vokietė, pavardę minėjo, tik aš vokiškai nesuprantu, nesusikalbėjova mudvi.“

³² Viena iš Žardės namų, kuriame po karo galėjo glaustis Buntinas, radome perlaužtas kardo makštis, pentinų, kitos raitelio atributikos liekanų.

³³ TAMOŠIŪNAS, F. Op. cit., 7. Senos kapinaitės ant Žardės piliakalnio. Pokalbio klausėsis B. Andrijauskienės vyras pakomentavo, ko galėjo ieškoti to laikotarpio kapinių kasinėtojai: „(...) jei nebūtų propagandos laikraščiuose, kad išbėgdami vokiečiai kapinėse viską slapstė, tai nieko ir nebūt kasinėję... O dabar rausėjus domina dantys, kariniai ženklai“.

Išvados

Žardės kapinių raida nuo XX a. vidurio charakteringai atspindi visame Klaipėdos krašte vyravusią oficialųjį požiūrį į konfesinį krašto paveldą ir likusių krašte po 1945 m. vietinių gyventojų, klaipėdiškių, siekį išsaugoti savo tėvų ir senelių atminimą, kaip lokalinės ir kultūrinės atminties ženklą. Žardės kapinių istorija yra tipiškas kultūrinio kraštovaizdžio pokyčius, susijusius su tiek po 1945 m., tiek Nepriklausomybės laikotarpiu vykusia urbanistine, ekonomine aptariamų apylinkių plėtra, iliustruojantis pavyzdys.

Žardės ir kitų senųjų Klaipėdos krašto kapinaičių naikinimo faktus ir tokio reiškinio priežastis turėtume išsprasti į aiškius chronologinius rėmus. Jie neatsiejami nuo kapinės prižiūrinių asmenų likimo ir, atrodo, ne itin svarbu, kas yra šie žmonės – krašto autochtonai ar geranoriškai nusiteikę atvykėliai. Akivaizdu, kad fronto linijoje atsidūrusių kapinaičių naikinimas – apkasų, žeminių kasimas – prasidėjo Antrojo pasaulinio karo pabaigoje. Deja, duomenų apie kapinaičių būklę pirmaisiais pokario metais neturime. Matyt, ilgiausiai pokariu, iki XX a. 8-ojo dešimtmečio vidurio, kapinaitėmis rūpinosi M. Buntinas ir jo pagalbininkai. Nuo XX a. 9-ojo dešimtmečio pabaigos nuosekliausiai jomis rūpinasi šeimos narių padedama vienintelė Žardės gyventoja.

Remdamasis surinkta ir vis pildoma Klaipėdos konfesinio paveldo tyrimų medžiaga bei čia aprašyta pokarinės Žardės kapinaičių būklės teritorijos raida, autorius norėtų pakoreguoti ir papildyti kitų šio paveldo bei jo objektų registruotojų, verčių ir būklės tyrėjų, kraštotyrininkų išvadas apie pagrindinius veiksnius, nulėmusius apverktiną daugumos krašto senųjų kapinaičių būklę. Paprastai tokios būklės priežastys dažniausiai nurodomos dvi: ilgai diegtas ideologiškai motyvuotas, geriausiai atveju – „svetimo“ paveldo užmarštį, blogiausiuoju – jo naikinimą skatinantis požiūris į šias kapines ir naujųjų krašto gyventojų („kolonistų“) pasidavimas tokioms primestoms nuostatoms.

Šių ir aplinkinių kapinaičių pavyzdys rodo, kad nekropoliai yra „gyvi“ ne tik tol, kol jie atlieka savo tiesioginę funkciją; svarbu, kad būtų ir kapinių (vienos iš socialinės atminties formų, materialijų tapatybės sandų ir tradicijų išraiškų) prižiūrėtojų bei puoselėtojų.

Manytina, kad apverktinos kapinaičių būklės priežastys yra gerokai sudėtingesnės, nulemtos ir tebelemiamos kompleksinių veiksnių, susijusių tiek su svetimos ideologinės įtakos, jos inspiruoto kryptingo konfesinio paveldo naikinimo veikimo, tiek su įtaka žmogiškajai psichologijai, deviaciniais atvejais joje bei su socialiniais veiksniais (asocialia gyvenamosios sankloda, dalies visuomenės marginalizacijos procesais). Neatmestinas ir abejingas bei ydingas urbanistinės plėtros planuotojų požiūris.

Tačiau surinkti po Antrojo pasaulio karo čia apsigyvenusių žmonių liudijimai ir dabartinė situacija rodo, kad vėlesniu pokariniu laikotarpiu (apytikriai nuo XX a. 6-ojo dešimtmečio) ir iki šiol pasitaikantys kapinių vandalizmo aktai yra lemiami ir socialinio bei psichologinio pobūdžio priežasčių, kurias su ideologinėmis valdančiųjų nuostatomis, krašto istorijos užmarštis, abejingumo atmosfera galima sieti tik netiesiogiai – per radikaliai pakeistas ūkininkavimo formas ir pakitusį kaimo gyvenamosios pobūdį, suformuotą ir palaikomą viešąją opinią („tai vokiečių kapinės“), nebaudžiamumą už įvykdytus vandalizmo aktus. Abejotina, ar kapinėse siautėjusius ir, deja, kartais tebesiautėjančius vandalus dar galima būtų motyvuoti ideologiškai; kitaip tariant, galime klausti, argi tokiems žmonėms egzistuoja „savos“ godotinos ir „svetimos“, todėl naikintinos, kapinaitės?

Akivaizdu, kad kapinių (ir kitų juridškai įteisinto ar tik tradiciškai suvoktino paveldo objektų) būklę lemia ir pramonės infrastruktūros bei urbanistinė plėtra. XX a. 8–9-uoju dešimtmečiais Žardės kapinės nukentėjo ir tebekenčia kol kas nuo netiesioginių tokios plėtros padarinių, sietinų su įvardytais socialinio pobūdžio aspektais. Reikia tikėtis, kad šis poveikis, vadovaujantis tariamo progreso ir ekonominiais kriterijais, netaps tiesioginiu fiziniu kapinių naikinimo aktu.

Straipsnyje naudoti ankstesni tyrimai

- ALEKNAVIČIUS, Bernardas. *Adomas Brakas – Vydūno dvasios pakylėtasis: istorinės apybraižos*. Klaipėda, 2007.
- ARBUŠAUSKAITĖ, Arūnė. *Lietuvos optantai: klaipėdiškiai, 1939*. Klaipėda, 2001.
- ARBUŠAUSKAITĖ, Arūnė L. *Anšliusas ir Klaipėdos krašto gyventojai (1939–1944)*. Klaipėda, 2010.
- BLIUJENĖ, Audronė; BRAČIULIENĖ, Ramunė. Prašmatniosios *barbaricum* paribio diduomenės moterys ir jų vyrai. *Lietuvos archeologija*, 2007, t. 30, p. 39–68.
- ELERTAS, D. Žardės žemė. In *Klaipėdos dvarai*. Sud. K. DEMERECKAS. Klaipėda, 2005, p. 129–130.
- JUŠKA, Albertas. *Mažosios Lietuvos mokykla*. Klaipėda, 2003.
- LUBBECK, William; HURT, David B. *At Leningrad's Gates. The Story of a Soldier With Army Group North*. Drexel Hill, PA, 2006. 257 p.
- STRAVINSKAS, Antanas. In *Lietuvos kalvystė*. Sud. A. STRAVINSKAS. Vilnius, 2004, p. 103–106.
- ŠLIOGERIS, Vytautas. Pajūrio fortifikacijos. In *Gynybinis paveldas Lietuvoje*. Tarptautinė konferencija, 2003 m. rugsėjo 26 d. Kaunas, 2004, p. 63–78.
- КАУФМАН, Дж. Э.; КАУФМАН, Г. У. *Фортификация Второй мировой войны 1939–1945. III Рейх. Крепости, доты, бункеры, блиндажи, линии обороны*. Москва, 2006.